

III. Anhang

1. Raumordnung für die Katastrophenschutzkräfte beim Stadion Wals-Siezenheim:

(Details gemäß Luftbildübersicht, nächste Seite)

- Das erste Sanitätskontingent wird zur Sicherstellung des Ambulanzdienstes während des Spiels innerhalb des UEFA Absperrings aufgebaut und betrieben (Abstimmung gemäß Auskunft ÖRK Salzburg mit SWS im Rahmen der Erarbeitung des Evakuierungsplanes bereits erfolgt und im UEFA-Plan vom 2. 3. 07 bereits berücksichtigt.).

Platzbedarf: ca. 30 x 50 m.

Kapazität: Sanitätsdienstliche Versorgung von 25 Patienten pro Stunde.

- Die Deko-Straße "Patienten gehend" des ersten Feuerwehkontingents werden auf der Fläche III nordwestlich des Stadions aufgebaut.

Der Aufbau der Deko-Straßen "eigene Kräfte sowie Patienten liegend" des ersten Feuerwehkontingents erfolgt im Anlassfall auf der Fläche III nordwestlich des Stadions
Platzbedarf für alle drei Deko-Straßen: ca. 30 x 50 m.

Kapazität: Rettung und Deko von 25 Patienten pro Stunde.

- Das zweite Sanitätskontingent (Vorlaufzeit 30 Minuten) "dockt" im Anlassfall an die Patienten Deko-Straßen der Feuerwehr auf der Fläche III an und übernimmt dekontaminierte Patienten.

- Platzbedarf: ca. 30 x 50 m.

- Kapazität: Sanitätsdienstliche Versorgung von 25 Patienten pro Stunde.

- Technische Einheiten und Brandschutzeinheiten der Feuerwehr werden am nördlichen Teil der Fläche III bereitgehalten.

Unterziehraum für diese Kräfte (Aufenthaltsbereich) während des Spiels vor Eintritt eines katastrophenschutzrelevanten Ereignisses unter den Bäumen auf der Fläche III. Ab Einsatz dieser Kräfte ist der nördliche Teil der Fläche III für den Einsatz des zweiten Sanitätskontingents frei.

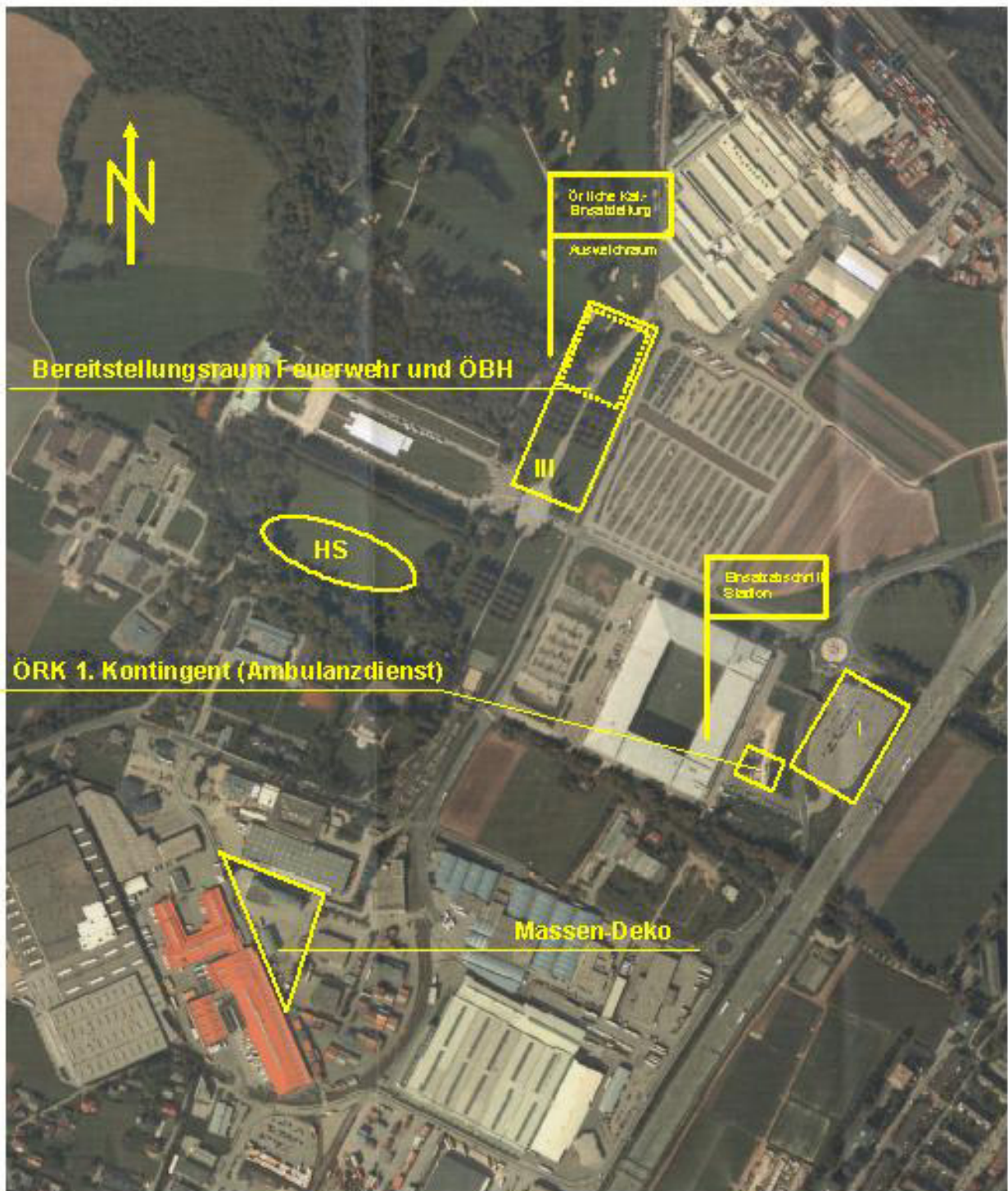
- Weitere Sanitäts- und Feuerwehkontingente werden bei Nachalarmierungen (Vorlaufzeit 30 - 60 Minuten) auf den Fläche I und III aufgebaut.

- Weitere Sanitäts- und Feuerwehkontingente werden bei Nachalarmierungen (Vorlaufzeit 60 - 120 Minuten) auf verfügbaren Verkehrsflächen oder Parkplätzen aufgebaut.

- Massen-Deko für Unverletzte im Raum Betonmischwerk (LKW Waschstraße).

- Der Hubschrauberlandeplatz befindet sich auf dem südlichen Teil der Driving Range im Schlosspark. Der Betrieb des Hubschrauberlandeplatzes erfolgt nur im Anlassfall.

Raumordnungsübersicht KatSchutz beim Stadion Wals-Siezenheim



2. Verkehrswegeplanung / Verkehrsleitung beim Stadion Wals-Siezenheim:

Linie 1 (Oberleitungsbusse): Da die Busse die normale Linie nicht mehr fahren können, werden die Besucher bei der evangelischen Kirche in Taxham aufgenommen. Die Besucher werden von den Ordnern auf die neue Aufnahmestelle hingewiesen werden.

Shuttlebusse: Fahren über A1-Ausfahrt Kleßheim ab und werden beim Kreisverkehr Europastraße zum Kreisverkehr Europark weiter geleitet. Dortig wird von Ordnern eine provisorische Einsteigstelle geschaffen.

Mindestanzahl der Beamten	Positionsnummern und Standorte im Bereich des Stadionnahbereiches: (siehe folgendes Luftbild)	Kanal 22bG und Funkrufname
1	Position 1: Kreisverkehr Obst-Lepperdingerstraße/Mielestraße bzw. Bereich der Sperrzone	Kreisverkehr Miele
1	Position 2: Obst-Lepperdingerstraße – Ausfahrt Busparkplatz	Ausfahrt Busparkplatz
1	Position 3: Stadionstraße – zwischen Klessheimerallee und Europastraße	Stadionstraße
1	Position 4: Kreuzung Stadionstraße/Europastraße (Bereich Pkw-Parkplatz)	Kreuzung Stadionstraße-Europastraße
1	Position 5.1: Kreuzung Europastraße/Kaindlstraße bzw. Bereich der Sperrzone	Kreuzung Europastraße – Kaindlstraße
2	Position 5.2: Kreisverkehr Europastraße: Freihaltung für Einsatzfzge. und Shuttlebusse und Weiterleitung zum Kreisverkehr Europastraße (dortig wird von Ordnern eine provisorische Shuttlebuseinsteigstelle errichtet.	Kreisverkehr Europastraße
1	Position 6: Kaindlstraße – Bereich Pkw-Parkplatz (Nord-/Ostseite)	Pkw Parkplatz – Kaindlstraße
1	Position 7: Beamstensammelstelle = Parkplatzbereich vor Einfahrt Kavalierhaus	Beamstensammelstelle
?	Reserven zur besonderen Verwendung; eventuell sind beim Kreisverkehr Europark (provisorische Einsteigstelle für Shuttlebusse mit Ordnerunterstützung) Kräfte erforderlich.	à Standort
1-2	Westautobahn A1-Fahrtrichtung München: Sperre der Autobahnabfahrt zum Stadion (= Autobahnpolizei-Patrouille mit elektronischer Anzeige)	Autobahnabfahrt Stadion

Anzahl der Beamten	Standorte im Bereich des SPK-Salzburg	Kanal 22 bG und Funkrufname
2	Sperre der Kleißheimerallee ab der Kreuzung mit dem Martin-Luther-Platz in Fahrtrichtung Norden, ausgenommen Anrainer der Auer von Welsbachstraße und der J. Resselstraße. Ableitung über Graf-Zeppelin-Platz in Richtung Siezenheimerstraße bzw. über die Klessheimerallee stadteinwärts	Posten Klessheimerallee/Martin-Lutherplatz
1	Sperre der Zufahrt Richtung Stadion. Umleitung des Verkehrs in Richtung A1 bzw. Taxham. Achtung: Bedachtnahme auf Ausfahrt Tiefgarage Europark.	Posten Kreisverkehr - Europark
2	Sperre der Zufahrt in Richtung Stadion bzw. Ableitung des Verkehrs in Richtung A1 bzw. Taxham	Posten Kreisverkehr – Ikea
1	Kreuzung Saalachstraße – Walsersweg, Sperre des Verkehrs in Richtung Kaindlstraße.	Posten Saalachstraße – Walsersweg
1	Dieser Posten kann jedoch vernachlässigt werden! Kreuzung Saalachstraße – Münchner Bundesstraße, ermöglicht Fzg.-Verkehr in die Münchner Bundesstraße einzufahren.	Posten Saalachstraße – Münchner Bundesstraße

Übersicht Verkehrswegeplanung / -Leitung beim Stadion Wals-Siezenheim



3. Raumordnung beim Public Viewing – Salzburg Stadt:

a. Public Viewing Plätze während der 19 Euro Spieltage sind:

Platz	Zeitliche Nutzung	Anmerkungen
Residenzplatz	immer zw. 14.00 und 23.00 Uhr	
Mozartplatz	als Zugangsbereich zum Public Viewing	
Kapitelplatz	immer zwischen 14.00 und 23.00 Uhr	
Alter Markt	immer	als Überlaufplatz
Cafe Demel (Glockenspiel) und Innenhof neue Residenz	immer als VIP-Bereich	

b. Public Viewing Reserve- bzw. Ausweichplätze:

Platz	Zeitliche Nutzung	Anmerkungen
Eisstadion	immer für Dauerkartenbesitzer von Red Bull Salzburg	

c. Aufstellungsplätze sowie An- und Abmarschwege (aus dem Veranstaltungsrecht):

Aufstellungsplätze der Einsatzorganisationen im Rahmen der veranstaltungsrechtlichen Vor-sorgen während der Public Viewings sind:

- Domplatz
- Raum zwischen Michaelitor-Mozartplatz-Ende Kaigasse

An- und Abmarschwege der Einsatzorganisationen:

- Hofstallgasse – Franziskanergasse
- Gesamte Kaigasse zwischen Rudolfsplatz und Mozartplatz
- Rudolfskai zwischen Michaelitor und Rudolfsplatz (mit umgedrehter Einbahn)
- Kapitelgasse
- Festungsgasse (für den Brandschutz der Festung)

d. Aufstellungsplätze sowie An- und Abmarschwege der Kat-Schutzkräfte:

Aufstellungsplätze der Einsatzorganisationen im Rahmen des Katastrophenschutzes während der Public Viewings sind:

- Domplatz
- Raum zwischen Michaelitor-Mozartplatz-Ende Kaigasse
- Hofstallgasse
- Rudolfskai

An- und Abmarschwege der Katastrophenschutzkräfte:

- Hofstallgasse – Franziskanergasse
- Gesamte Kaigasse zwischen Rudolfsplatz und Mozartplatz
- Rudolfskai zwischen Michaelitor und Rudolfsplatz (mit umgedrehter Einbahn)
- Kapitelgasse

Raumordnungsübersicht Public Viewing Salzburger Altstadt

